

La Formación del Docente Universitario. Necesidades y demandas desde la perspectiva del alumnado de la Unidad Académica de Contaduría y Administración Extensión Norte

Gabriela Chávez & Haydeé del Carmen Chávez

Gabriela Chávez & Haydeé del Carmen Chávez
Universidad Autónoma de Nayarit Ciudad de la Cultura Amado Nervo Boulevard Tepic-Xalisco S/N C.P. 63190 Tepic,
Nayarit. México.

J. Peña, M. Moctezuma, (eds.). Ciencias de la Docencia Universitaria. Proceedings-©ECORFAN-México, Nayarit, 2015.

Introducción

Indudablemente el mundo actual demanda cambios en todos los sentidos. No pudiendo ser la excepción la educación del nivel superior y la formación del docente universitario. Esta preparación constituye parte de su desarrollo tanto personal como profesional. Cumplir con la demanda de la calidad de la docencia universitaria es altamente exigente, es una ardua labor, compleja, llena de retos que necesariamente requiere de docentes preparados y actualizados. De acuerdo a Sánchez y Domínguez (2008) refieren que uno de los medios más utilizados para evaluar al docente universitario es el cuestionario de opinión a los alumnos quienes se considera como una de las mejores fuentes de información sobre su desempeño, ya que ellos son los que interactúan en forma constante con el profesor y quienes perciben si cuenta o no con el perfil y habilidades pedagógicas para transmitir sus conocimientos, si hace una planeación adecuada de su curso, si se comunica eficientemente, si es objetivo y real en su evaluación. En este contexto me surge la inquietud de conocer la percepción social que tienen los alumnos de nuestra Unidad Académica de nuestros profesores universitarios y podernos dar una idea de la opinión que de los mismos tienen. Considero sumamente importante tomar en cuenta a nuestros estudiantes ya que ellos constituyen la razón de ser de nuestra Universidad.

Objetivo general: Analizar la percepción social que del profesor universitario tienen los alumnos de nivel superior de la Unidad Académica del Norte.

Objetivos específicos:

- Identificar y analizar las características más importantes que debe tener el docente universitario desde la perspectiva de los alumnos.
- Identificar grado de correlación entre los rasgos que de acuerdo a resultados obtuvieron el mayor puntaje.

Alcance de la investigación: Esta investigación se llevó a cabo en la Unidad Académica del Norte en Acaponeta Nayarit únicamente con los grupos de la Licenciatura en Contaduría del sistema presencial, la totalidad de las encuestas aplicadas es de 87.

Tipo de investigación: Este estudio se considera de tipo correlacional ya que mide variables para determinar si están o no relacionadas entre sí y cuál es el grado de relación que presentan y es transversal puesto que la información se obtendrá por una ocasión y en un espacio de tiempo determinado. Constituye una investigación de campo por su naturaleza y la forma en que se recabó la información.

12 Marco teórico

De acuerdo a Zambrano, Meda, Lara, (2005) La evaluación del desempeño docente en las Instituciones de Educación Superior (IES) no es un fenómeno reciente ya que se ha venido realizando mediante diversos instrumentos de medición desde la década de los cuarentas. Pero en realidad ¿en qué radica la importancia de la realización de dichas encuestas? ¿Qué demandan nuestros estudiantes? En nuestra Unidad Académica he sido partícipe en diversas ocasiones de conversaciones de nuestros estudiantes en las cuales constantemente se quejan de algún profesor en particular, refieren que se duermen durante la clase, que resulta aburrida, que debería de cambiar de alguna u otra forma determinado docente, etc.

Cabe aclarar que yo formo parte de la planta docente de esta Institución de Educación Superior, es uno de los principales motivos por los cuales tomé la iniciativa de realizar este estudio, mi interés radica en cambiar la imagen de la percepción social que tienen los alumnos de nosotros los docentes, aunque indudablemente reconozco que es una situación muy difícil de cambiar, pues no siempre estamos dispuestos a participar y contribuir al mejoramiento de nuestra Institución.

Marsh (1984), refiere que los cuestionarios de evaluación tienen los siguientes propósitos: a) Diagnóstico y evaluación de los profesores sobre su desempeño; b) Medición para la toma de decisiones sobre el otorgamiento de las bases de los profesores y su promoción; c) Recabar información para que los alumnos puedan seleccionar cursos e instructores; y, d) La investigación sobre los resultados y los procesos docentes.

Normalmente los usos que se les da en las Instituciones de Educación Superior son para la obtención de información para que los estudiantes elijan sus cursos y en el caso de nosotros los docentes universitarios; mejoramiento de la docencia; y, evaluación de la enseñanza para la toma de decisiones sobre el personal del nivel superior, que permita un mejoramiento de la calidad educativa de los profesores Universitarios.

En la Unidad Académica de Contaduría y Administración del norte las evaluaciones a profesores se llevan a cabo al finalizar el semestre, pero esta situación no ha beneficiado en nada a nuestra Institución ya que no nos muestran los resultados que arrojan las evaluaciones. De manera personal constituye una fortaleza el conocer lo que esperan nuestros alumnos de nosotros y me motiva a desarrollar mi labor académica con un gran sentido de responsabilidad.

12.1 Desarrollo de la investigación

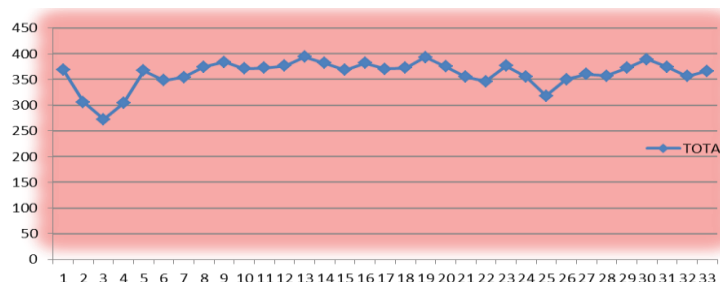
Para la realización de este estudio se aplicaron 87 encuestas. El total de ítems fue de 33 divididos en diferentes categorías: Características de Personalidad, Rasgos Intelectuales, Desempeño de la profesión docente, Formación Académica, Formación Profesional, Formación Pedagógica, Habilidades Docentes y Habilidades Sociales Docentes. El instrumento utilizado fue tomado de un estudio realizado por Manuel Marín Sánchez y María Pilar Teruel Melero adaptado a características y necesidades de nuestra Unidad Académica. Se utilizó la escala Likert para asignar puntos a cada una de las opciones de respuestas donde 1=nada importante, 2 =algo importante, 3= medianamente importante, 4= Bastante importante y 5= Muy importante.

El tiempo de aplicación fue de 2 días y personalmente me encargué de realizar las encuestas.

12.2 Resultados

En la siguiente gráfica podemos observar los resultados generales de acuerdo a cada ítem pudiéndonos percatar cuáles rasgos obtuvieron mayores puntajes.

Gráfico 12 Resultados generales obtenidos por pregunta



Los datos que nos arrojaron el mayor puntaje es el rasgo que nos mide el interés del docente por la materia y por los alumnos con 394 puntos seguido del rasgo Didáctico, saber explicar, explicar bien. De manera particular no me extraña esta tendencia ya que la mayoría de los estudiantes refieren como características importantes estos dos aspectos. El primer resultado nos mide el Desempeño de la Profesión Docente y el segundo resultado nos mide la formación pedagógica del docente. De la misma manera podemos darnos cuenta que el ítem que obtuvo el puntaje más bajo es el número 3 (afectuoso) con 272 puntos, con este resultado se rompe la creencia de que a los alumnos les gusta que su maestro demuestre de alguna manera el afecto hacia ellos. O por lo menos en nuestra Unidad Académica. Otros dos ítems que obtuvieron puntos bajos son los relativos a las características de personalidad: Sociable, don de gentes y sentido del humor, cordial, simpático. Esto reafirma una vez más lo mencionado con anterioridad; actualmente a los estudiantes les preocupa más la formación profesional y pedagógica de sus docentes que las características de personalidad. Mi muy particular punto de vista coincide con este resultado, no importa tu simpatía, sentido del humor, carisma, entre otros cuando tu formación académica y profesional no cumple con las expectativas de los estudiantes.

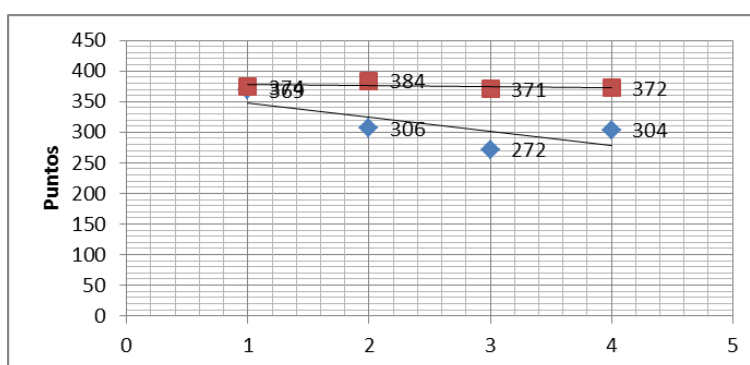
El comportamiento de los demás resultados se muestra con muy poca diferencia; es decir, se obtuvieron puntajes casi iguales con un pequeño margen de diferencia entre cada uno de ellos. En otras palabras para los alumnos de la Unidad de Contaduría y Administración del Norte son igualmente importantes las características de Rasgos Intelectuales, Desempeño de la Profesión Docente, Formación Académica, Formación Profesional, Pedagógicas, entre otros.

Una vez que se mostraron resultados generales se procedió a seleccionar los diferentes ítems para la correlación de variables. Es importante mencionar que se utilizó la fórmula del coeficiente de correlación de Karl Pearson para describir la magnitud de la relación entre el conjunto de factores. Se hizo utilizando como herramienta Excel que a su vez sirvió para manipulación e interpretación de datos. Una correlación positiva o negativa no afecta la relación en sí entre las dos variables sino el grado que existe entre ellas, esto es si el valor de la correlación es por ejemplo -0.80 o $+0.80$ se dice que existe una correlación negativa fuerte en el primer caso y por consiguiente una correlación positiva fuerte.

Tabla 12

	Ítem	Puntos	Puntos	Ítem	
Características	1	369	374	8	Desempeño
de	2	306	384	9	de la
Personalidad	3	272	371	10	profesión
	4	304	372	11	docente

Gráfico 12.1 Variables personalidad y desempeño de la profesión docente

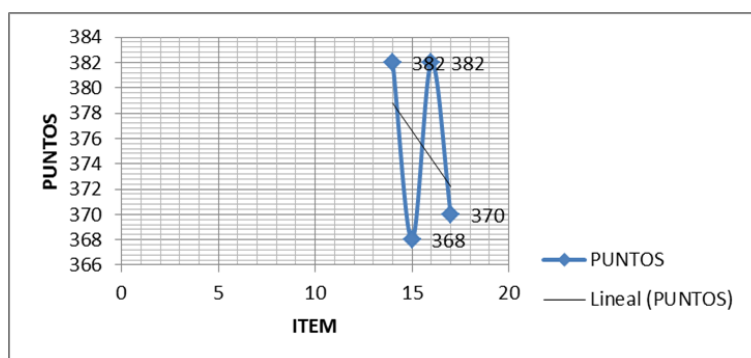


El índice de correlación entre las características de personalidad y el desempeño de la profesión docente es 0.09942462 que nos muestra una correlación positiva débil (existe alguna relación lineal). Se puede percibir en la gráfica anterior que hay una dispersión considerable alrededor de la recta trazada a través del centro de los datos. Este resultado nos refleja que no hay relación entre un dato y otro.

Tabla 21.1

Formación	14	382
Académica	15	368
Formación	16	382
Profesional	17	370

Gráfico 12.2 Correlación entre las variables formación académica y formación profesional

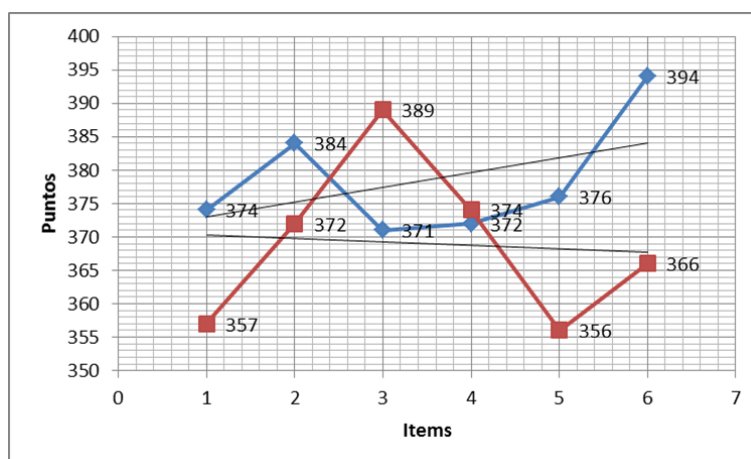


Índice de correlación 1. Que nos indica existe una correlación positiva perfecta. El índice indica una dependencia total entre las dos variables denominada relación directa: cuando una de ellas aumenta, la otra también lo hace en proporción constante. Este dato resulta lógico si analizamos las características de los ítems que se enfocan en los mismos aspectos. Esto lo podemos observar gráficamente. Si la formación académica aumenta en la misma proporción aumentará la formación profesional.

Tabla 12.2

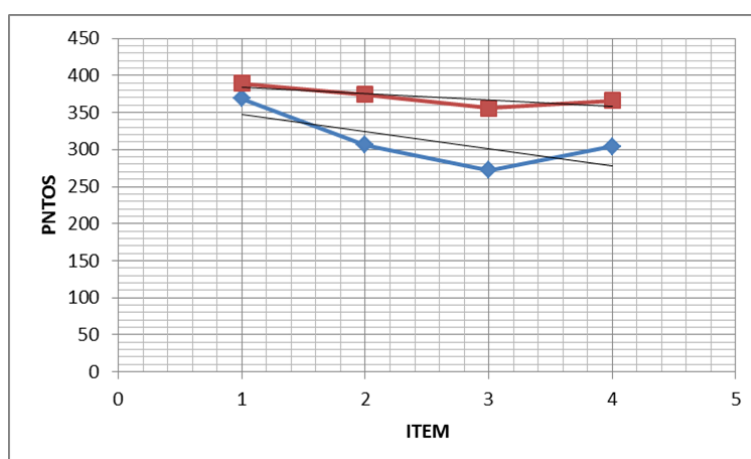
	Pregunta	Puntos	Puntos	Pregunta	
Desempeño de la profesión docente	8	374	357	28	Habilidades Sociales Docentes
	9	384	372	29	
	10	371	389	30	
	11	372	374	31	
	12	376	356	32	
	13	394	366	33	

Estas variables mostraron una correlación de -0.230428612, que se interpreta como negativa débil o baja, es decir si una variable aumenta la otra disminuye pero en una proporción pequeña, como podemos observarlo gráficamente.

Gráfico 12.3 Índice de correlación de habilidades docentes y desempeño de la profesión docente**Tabla 12.3**

	Pregunta	Puntos	Puntos	Pregunta	
Características De Personalidad	1	369	389	30	Habilidades Sociales Docentes
	2	306	374	31	
	3	272	356	32	
	4	304	366	33	

Índice de correlación. 0.970193574 que se interpreta como una correlación positiva casi perfecta, nos indica que si una variable aumenta por consiguiente la otra también.

Gráfico 12.4 Diagrama de dispersión características de personalidad y habilidades sociales docentes**Tabla 12.4**

	ITEM	Puntos	Puntos	ITEM	
Formación Pedagógica	1	372	357	28	Habilidades Sociales Docentes
	2	393	372	29	
	3	375	389	30	
	4	355	374	31	
	5	346	356	32	

Índice de correlación 0.387273274. Se interpreta como positiva débil que significa que existe alguna relación entre las variables formación pedagógica y habilidades sociales docentes.

Gráfico 11.5 Diagrama de dispersión rasgos formación pedagógica y habilidades sociales docentes

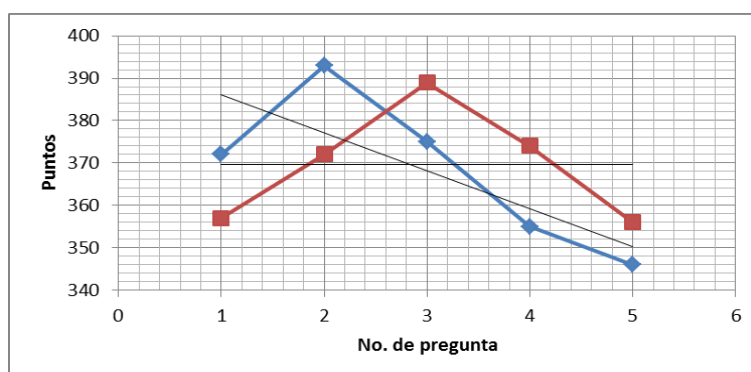
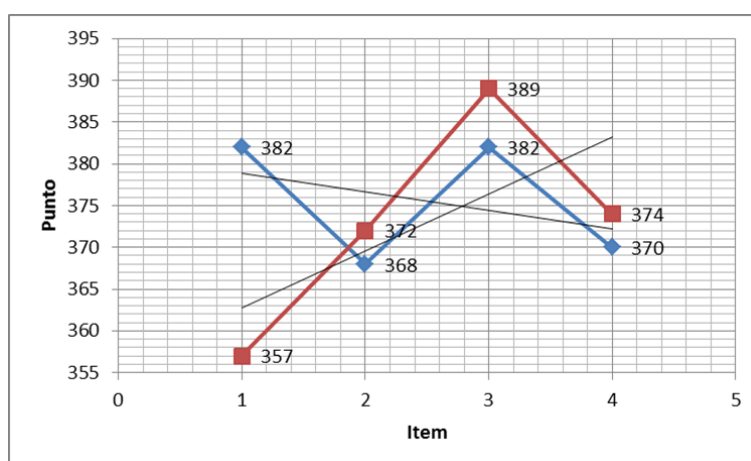


Tabla 12.5

	Pregunta	Puntos	Puntos	Pregunta	
Formación académica y profesional	14	382	357	28	Habilidades sociales docentes
	15	368	372	29	
	16	382	389	30	
	17	370	374	31	

Índice de correlación 0.006746063. Correlación positiva débil o muy baja. Se puede decir que no existe casi relación entre ambas variables. Es decir el que aumente una variable no afecta a la otra en proporciones grandes sino muy pequeñas.

Gráfico 12.6 Diagrama de dispersión de las variables formación académica y profesional vs habilidades sociales docentes



12.3 Conclusiones

Como lo mencioné anteriormente los resultados más bajos se dieron en las características de personalidad con 272 puntos y el rasgo más alto fue el interés por la materia y por los alumnos con un puntaje de 394 y como, los demás ítems arrojaron resultados similares o con poca diferencia en los puntajes.

Esta investigación me trajo una muy buena experiencia y cambió totalmente la visualización que yo tenía acerca de la percepción social que nuestros alumnos tienen de los docentes de educación superior, Es decir que demandan y que esperan de nosotros.

Particularmente me llamó mucho la atención la tendencia arrojada en las encuestas donde los resultados más bajos cayeron en las características de personalidad que miden rasgos como amable, sociable, afectuoso, sentido del humor, cordial, simpático, En algún momento llegué a creer que esto era considerado como más importante en comparación con otros rasgos y a través de esta investigación me percaté de que no es así.

Me alegra bastante el darme cuenta de esta situación eso me motiva para seguirme actualizando y preparando profesionalmente para desempeñarme pensando siempre en el beneficio de nuestros estudiantes.

12.4 Referencias

Chávez Sánchez, Gabriela. *Análisis de Factores que inciden en el Clima Organizacional del Hotel Plaza S.A. en Acaponeta, Nayarit. Tesis (Maestro en Ciencias Administrativas en el Área de Recursos Humanos) Tepic, Nayarit, Universidad Autónoma de Nayarit, 2010. 126,149 p.*

Marín, S., & Teruel, M. (2004, agosto 1). *La formación del docente Universitario, necesidades y demandas desde su alumnado.* Revista Interuniversitaria de Formación del Profesorado, 1, pp 137-148.

MARSH, H. W. Students' (1894. *Las Evaluaciones de Docencia Universitaria, dimensionalidad, dimensionalidad,, sesgos potenciales, y Utilidad.* Diario de Psicología de la Educación.(76), pp. 485

Sánchez, S., & Domínguez, A. (2008). *Elaboración de un instrumento de viñetas para evaluar el desempeño docente.* Revista Mexicana de Investigación Educativa, 13, p.627