



Title: Metabolic Control with Diet vs Insulin in patients with Gestational Diabetes and Obesity

Authors: LÓPEZ-GUTIÉRREZ, Tomás Joel, SARABIA-ALCOCER, Betty, CANUL RODRÍGUEZ Pedro Gerbacio and AKÉ-CANCHÉ, Baldemar

Editorial label ECORFAN: 607-8695
 BECORFAN Control Number: 2022-01
 BECORFAN Classification (2022): 131222-0001

Pages: 11
 RNA: 03-2010-032610115700-14

ECORFAN-México, S.C.
 143 – 50 Itzopan Street
 La Florida, Ecatepec Municipality
 Mexico State, 55120 Zipcode
 Phone: +52 1 55 6159 2296
 Skype: ecorfan-mexico.s.c.
 E-mail: contacto@ecorfan.org
 Facebook: ECORFAN-México S. C.
 Twitter: @EcorfanC

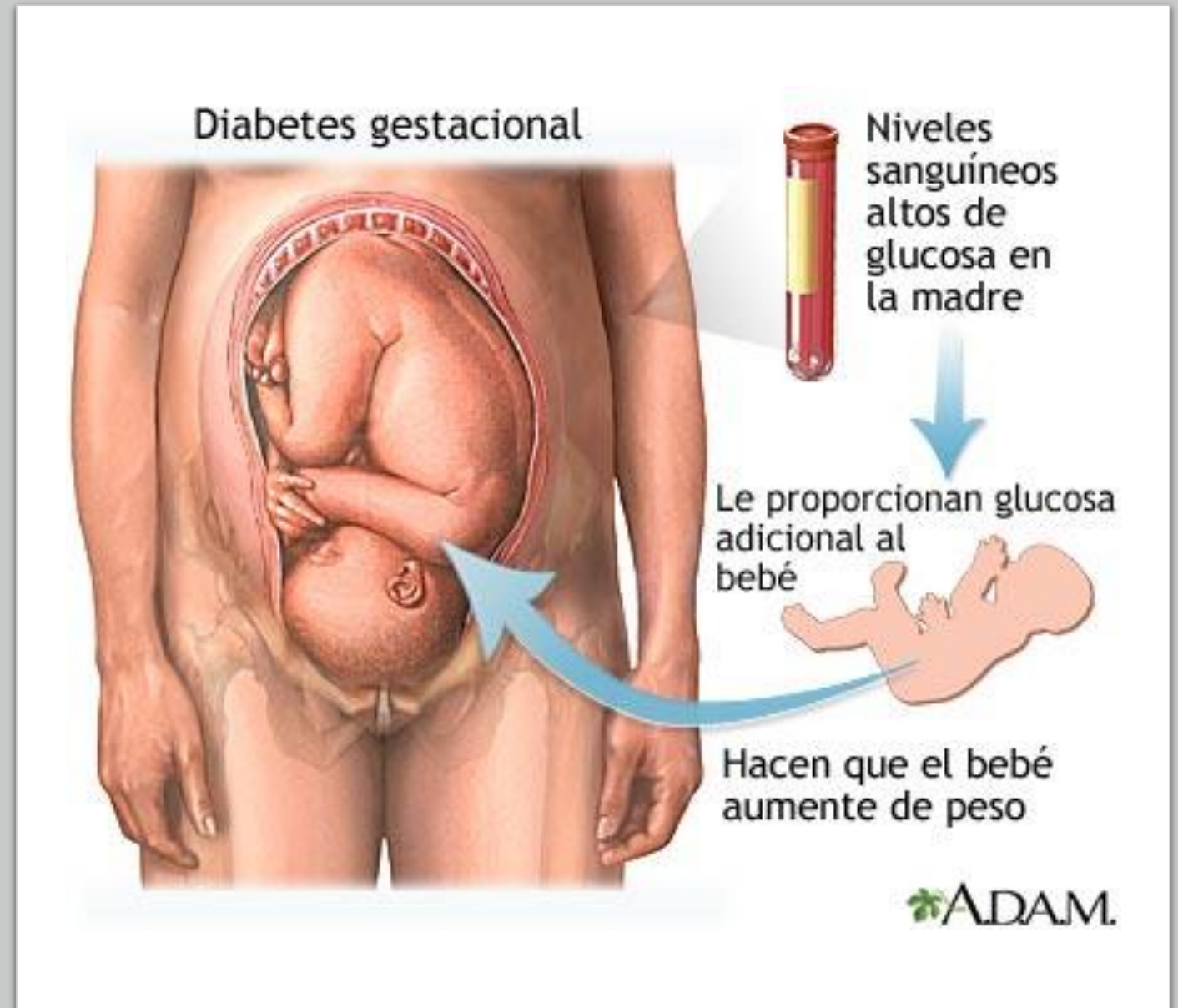
www.ecorfan.org

Holdings

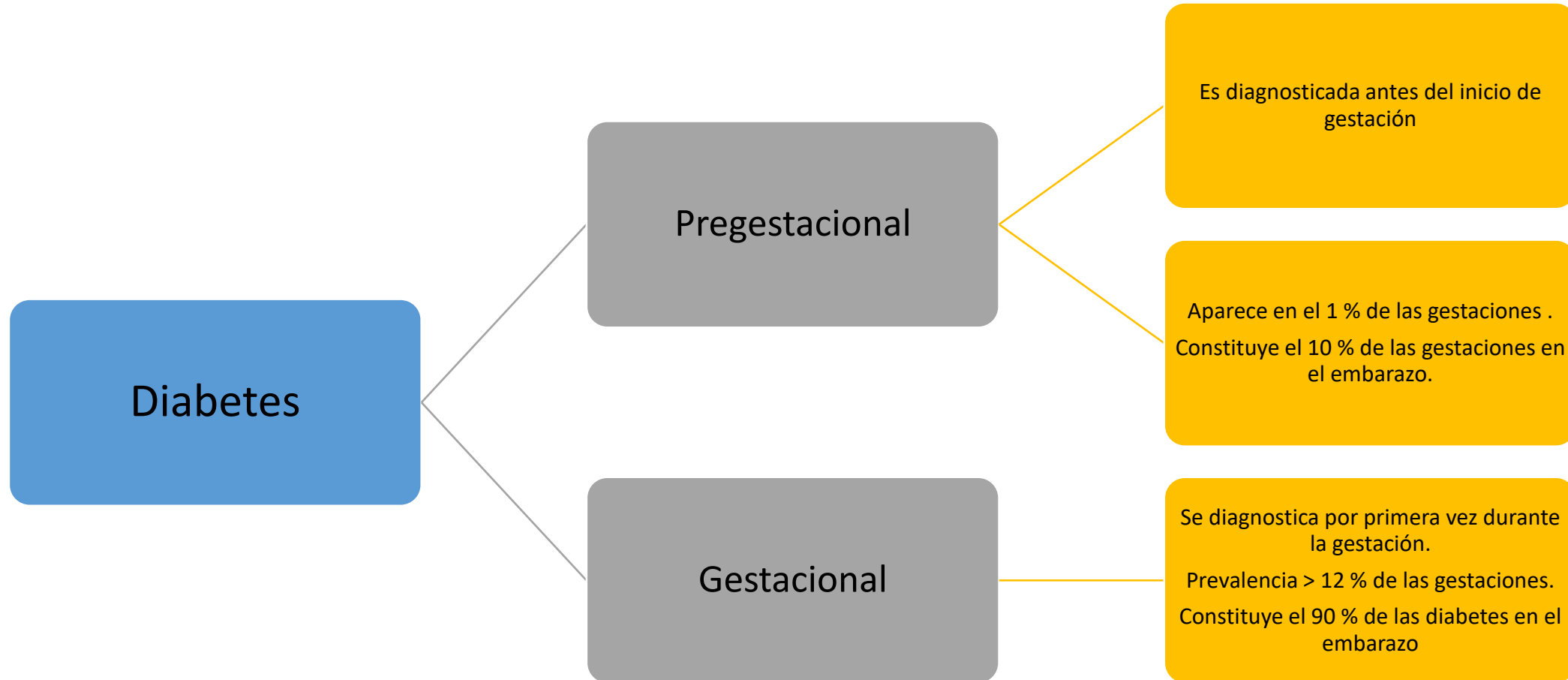
Mexico	Colombia	Guatemala
Bolivia	Cameroon	Democratic
Spain	El Salvador	Republic
Ecuador	Taiwan	of Congo
Peru	Paraguay	Nicaragua

Introducción

La diabetes gestacional es definida la intolerancia a los carbohidratos de severidad variable, que se reconoce por primera vez durante el embarazo, y que puede o no resolverse después de este, sea cual sea el tratamiento necesario y la evolución en el posparto

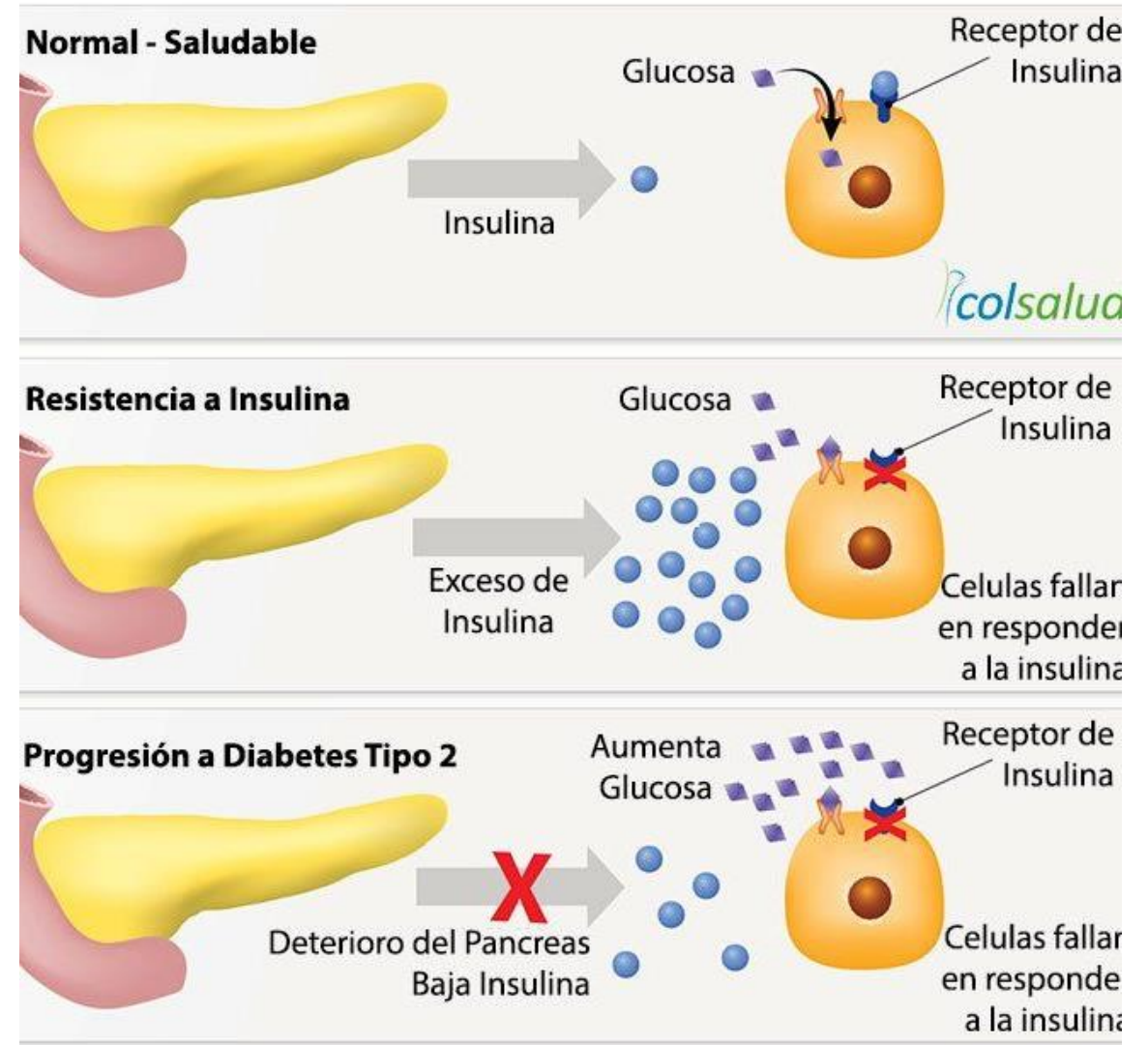


Introducción



Introducción

- Durante el embarazo, el páncreas está sometido a una mayor exigencia de adaptación, por lo que pueden producirse diversos grados de alteración del metabolismo de los hidratos de carbono; que estarían determinados genéticamente y podrían manifestarse por primera vez durante el embarazo



Introducción



Diagnóstico de Diabetes Gestacional

Glucosa en ayuno mayor o igual de 126 mg/dl en dos ocasiones

Glucosa casual de +200 mg/dl

Prueba de tamiz con 50 gr de glucosa con resultado mayor o igual a 180 mg/dl (170 mg/dl en mujeres mayores de 30 años)

Curva de Tolerancia Oral a la Glucosa con 75 gr obteniendo dos resultados anormales, +95 en ayuno, +180 en la 1° hora, +155 en la 2° hora

Introducción

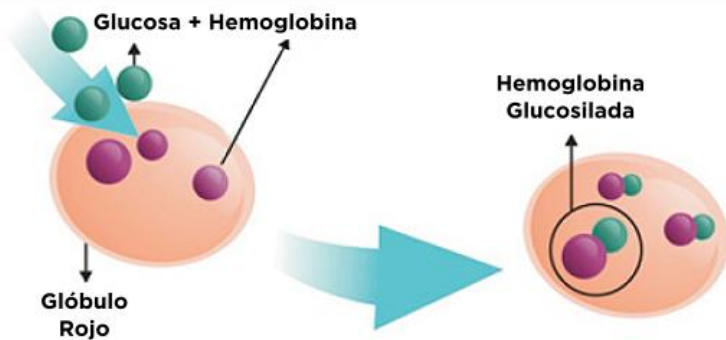
Se recomienda el uso de metformina en las pacientes con diabetes gestacional y embarazo mayor de 20 semanas cuando la paciente rechace la terapia con insulina y no presente descontrol metabólico que ponga en riesgo al binomio

Tratamiento de la Diabetes Gestacional



Metodología

- Estudio observacional, retrospectivo, longitudinal y descriptivo
- Se estudiaron pacientes que ingresaron por diagnóstico de Diabetes Gestacional durante el periodo de estudio de enero a diciembre de 2021, que cursaron con obesidad asociada evaluando el control metabólico durante la gestación con base en el tratamiento recibido con dieta o insulina



Grupo 1 (25)
Pacientes que
inician con dieta

Grupo 2 (25)
Pacientes que
inician con
insulina

Resultados

El promedio de edad de las pacientes fue de 28.7 ± 6.5 años, el IMC fue de 34.4 ± 5.2 kg/m² y la edad gestacional 29.8 ± 3.9 semanas de gestación.

Variable	Grupo dieta N: 23 M (DE)	Grupo insulina N: 23 M (DE)	p-valor
Edad materna (años)	30 (7.4)	27.4(5.4)	0.179
Edad gestacional (semanas)	29.0 (3.2)	30.7 (4.4)	0.017
IMC(Kg/m ²)	37.5 (5.6)	37.3 (4.8)	0.956

Resultados

Aunque se observó que los valores basales de glucemia en el grupo I fueron mayores que en los del grupo D, esta diferencia no alcanzó a ser significativa. En cambio, y contrario a lo esperado, sí se observó significancia entre grupos con respecto a laHbA1c

Variable	Grupo I M (DE)	Grupo D M (DE)	p-valor
Glucemia Basal (mg/dL)	177.5 (22.2)	160.1 (40.3)	0.076
HbA1c(%)	6.8 (1.1)	7.3 (1.1)	0.039



Grupo Dieta

De las 23 pacientes que iniciaron con dieta, sólo 7 concluyeron bajo este régimen en forma controlada. Doce (52.2%) pacientes que iniciaron con dieta, tuvieron cambio a insulina debido a su descontrol metabólico

Resultados

Grupo Insulina

No se encontró ningún cambio en las 23 pacientes que recibieron insulina como tratamiento inicial. Este grupo tuvo un promedio de 144.9 ± 23.7 mg/dL en el primer mes desde el inicio del tratamiento

Conclusiones

1. De las 23 pacientes que iniciaron con dieta, sólo el 30.4% (n=7) terminaron en forma controlada bajo el mismo régimen de solo-dieta. En cambio, de las 23 que iniciaron con insulina, el 86.9% (n=20) terminaron controladas.
2. El 52.2% (n=12) de las pacientes que iniciaron con dieta, tuvieron cambio a insulina debido a su descontrol metabólico. De ellas, 10 terminaron en forma controlada. El cambio del tratamiento ocurrió entre las semanas 32 y 38 con un promedio de 34.7 semanas.
3. El grado de control metabólico en las pacientes fue mejor en aquellas que recibieron insulina en comparación a las que llevaron solo dieta.
4. El tratamiento inicial con insulina en pacientes con Diabetes Gestacional y Obesidad, se asocia con un mejor control metabólico que el obtenido con la dieta.

Referencias

- Guía de Práctica clínica, Diagnóstico y tratamiento de la Diabetes en el Embarazo, México: Secretaría de Salud; 2009.
2. Araya FR. Diabetes y Embarazo. Rev. Med. Clin. Condes. 2009;20:614-629.
3. Perichart-Perera O, Alonso-de-la-Vega P, Ortega González C. Fisiopatología y atención nutricional de pacientes con diabetes gestacional. Ginecol Obstet Mex. 2006;74:218-223.
4. Landon B, Gabbe G. Diabetes Mellitus Gestacional. Obstet Gynecol 2011;118:691-705
5. Vintzileos M, Finamore S, Ananth V. Inclusion of Body Mass Index in the History of Present Illness. Obstet Gynecol. 2013;121:59-64.
6. Rojas-Carrera SI, Márquez-Celedonio FG, Lagunes-Mijangos A, González-Arriola VM. Precisión diagnóstica de la prueba de O'Sullivan en diabetes gestacional. Rev Med Inst Mex Seguro Soc. 2013;51:336-339.
7. Committee Opinion. Obesity in Pregnancy. Obstet Gynecol. 2013;549:1-5.
8. Committee Opinion. Challenges for overweight and Obese Urban Women. Obstet Gynecol. 2013;549:1-5.



ECORFAN®

© ECORFAN-Mexico, S.C.

No part of this document covered by the Federal Copyright Law may be reproduced, transmitted or used in any form or medium, whether graphic, electronic or mechanical, including but not limited to the following: Citations in articles and comments Bibliographical, compilation of radio or electronic journalistic data. For the effects of articles 13, 162,163 fraction I, 164 fraction I, 168, 169,209 fraction III and other relative of the Federal Law of Copyright. Violations: Be forced to prosecute under Mexican copyright law. The use of general descriptive names, registered names, trademarks, in this publication do not imply, uniformly in the absence of a specific statement, that such names are exempt from the relevant protector in laws and regulations of Mexico and therefore free for General use of the international scientific community. BECORFAN is part of the media of ECORFAN-Mexico, S.C., E: 94-443.F: 008- (www.ecorfan.org/booklets)