

Características de gestión de la micro y pequeña empresa de San Salvador Huixcolotla, Puebla

Velázquez, Blanca Rosa, Coyotl, Alfonso Félix y Rodríguez, Sara

B. Velázquez, A. Coyotl y S. Rodríguez

Universidad Tecnológica de Tecamachalco
blancamerino@hotmail.com

R. Paredes, N. Peña, I. Vacio (eds.) *La Micro y Pequeña Empresa: Un análisis desde la perspectiva económico-administrativa*. Tópicos Selectos de Micro y Pequeñas Empresas -©ECORFAN-San Juan del Río Querétaro, 2016.

Resumen

El objetivo de la investigación es evidenciar algunas características de las operaciones administrativas y de mercadeo que realizan las Micro y Pequeñas Empresas (Mipe) del municipio de San Salvador Huixcolotla, Puebla, que son el objeto de estudio. La metodología utilizada, es la técnica de la encuesta, mediante la aplicación de 435 cuestionarios como instrumentos de entrevista personal, a igual número de directores de empresas. Los Resultados indican que la mayoría de empresas son de escasa antigüedad, dedicadas al comercio en el sector urbano, ya que este municipio cuenta con una central de abastos, las principales funciones de la empresa se concentran en el dueño, los cuales tienen pocos o nulos conocimientos sobre; recursos humanos, marketing, proceso de compras, ventas y servicio postventa. La conclusión es que se trata, en su mayoría, de empresas que a pesar de sus deficiencias en el proceso administrativo siguen siendo importantes para el crecimiento económico y la generación de empleo en México.

Palabras clave: Características, gestión, Mipe.

Introducción

Debido a la importancia económica de la micro y pequeña empresa en todos los países del mundo incluido México, ésta investigación tiene su origen en las siguientes preguntas ¿Cuáles son las principales características, sobre la aplicación del proceso administrativo en las micro y pequeñas empresas del Municipio de San Salvador Huixcolotla, Puebla? ¿Quién realiza las principales funciones de la empresa? Para dar respuesta a la pregunta, se decidió realizar una encuesta con enfoque cuantitativo con un diseño transversal de tipo descriptivo. El Municipio cuenta con 2241 unidades económicas de las cuales se seleccionaron 435 para aplicar un cuestionario mediante muestreo no probabilístico por conveniencia, a igual número de directores de las Mipe. Desde esta perspectiva, se planteó la siguiente hipótesis de investigación; En las empresas de San Salvador Huixcolotla, Puebla., predominan las empresas de tipo familiar que tienen una antigüedad mayor a diez años, y las principales funciones de ésta se concentran en el Director General o dueño, quien tiene pocos o nulos conocimientos en los procedimientos administrativos, legales y contables necesarios para la operatividad de la organización. Por lo anterior se indagó el año en que se fundaron las empresas considerando sus actividades principales y el número de trabajadores que han empleado desde el inicio de operaciones hasta la fecha en que se realizó la encuesta. También se exploró sobre el número de familiares que participan en cada empresa como trabajadores permanentes y en los últimos tres años, ventas que están relacionadas con el comportamiento de las utilidades. Otras variables investigadas fueron el número de empleados en cada empresa, sin dejar de preguntar sobre quién funge como dirigente de los recursos humanos y análisis de mercado, quién da la atención a los clientes y servicio postventa, y quién realiza las negociaciones comerciales. Por último, con los resultados obtenidos en la investigación se comprobó la hipótesis planteada.

Revisión literaria

Para el Instituto Nacional del Emprendedor las micro, pequeñas y medianas empresas, son personas físicas con actividad empresarial, régimen de incorporación fiscal o sociedades mercantiles legalmente constituidas, que se clasifican de conformidad con la estratificación establecida en la fracción III del artículo 3 de la Ley para el Desarrollo de la Competitividad de la Micro, Pequeña y Mediana Empresa, y en el Acuerdo por el que se establece la estratificación de las micro, pequeñas y medianas empresas, publicado en el Diario Oficial de la Federación el 30 de junio de 2009.

Su estratificación se rige por tamaño, sector, número de trabajadores y ventas anuales como se puede observar en la siguiente tabla del Instituto Nacional del Emprendedor.

Tabla 1 Estratificación de la micro y pequeña empresa en México Estratificación

Tamaño	Sector	Rango de número de trabajadores	Rango de monto de ventas anuales (mdp)	Tope máximo combinado*
Micro	Todas	Hasta 10	Hasta \$4	4.6
Pequeña	Comercio	Desde 11 hasta 30	Desde \$4.01 hasta \$100	93
	Industria y Servicios	Desde 11 hasta 50	Desde \$4.01 hasta \$100	95
Mediana	Comercio	Desde 31 hasta 100	Desde \$100.01 hasta \$250	235
	Servicios	Desde 51 hasta 100		
	Industria	Desde 51 hasta 250	Desde \$100.01 hasta \$250	250

*Tope Máximo Combinado = (Trabajadores) X 10% + (Ventas Anuales) X 90%

Fuente: Diario Oficial de la Federación, 2015

La aportación económica de las micro y pequeñas empresas es importante en todos los países del mundo. En el caso de México, su principal característica es que generan empleo y autoempleo. A nivel nacional, el Censo Económico de 2009 reporta un total de 3 724 019 unidades económicas que emplean a 20 116 834 trabajadores. Del total de unidades económicas, la microempresa representa el 95.3%, emplea al 45.6% de trabajadores y genera una producción bruta del 5.9%; mientras que la pequeña empresa tiene 4.3% de unidades económicas con el 23.8% de personal ocupado y una producción bruta del 13.0% (Inegi, 2011, pp. 21 y 154). Los datos anteriores muestran la importancia económica que desempeña la micro y pequeña empresa en México; sin embargo, en la aplicación del proceso administrativo, tienen deficiencias como:

- a) Escasa reinversión de utilidades para mejora de la empresa y casi nula contratación de personal capacitado.
- b) Poca o nula prevención ecológica.
- c) Toma de decisiones centralizada debido a su escasa estructura administrativa.
- d) Falta visión de largo plazo.
- e) Escaso o nulo control de calidad en los productos o servicios que ofrecen.
- f) Poca capacitación y desarrollo del personal por falta de recursos económicos.
- g) Otros problemas organizacionales como: la informalidad del negocio, volumen de ventas escaso, debilidad competitiva frente a la mediana y gran empresa, mal servicio y atención al público, precios altos, exceso de activos fijos, mala ubicación del local, descontrol de inventarios, problemas con el pago de los impuestos y falta de financiamiento para su desarrollo (Navarrete, 2015).

No obstante lo anterior, Martínez (Aparicio, 2012) sostiene que la micro y pequeña empresa tiene ventajas como: generación de empleo, asimilación y adaptación de tecnología, contribución al desarrollo regional, flexibilidad de acuerdo al tamaño del mercado, rápida solución de problemas por el reducido número de empleados, mayor conocimiento de sus empleados, tienen una planeación y organización sencilla, requieren poco capital para su funcionamiento, hay control del mando que permite mayor relación entre actividades administrativas y operativas y tienen precios competitivos por la reducción en gastos y ganancias.

En resumen, se trata de micro y pequeñas empresas dedicadas a la provisión de alimentos, abarrotes, panaderías, frutas y verduras, entre otras actividades; que en su mayoría se constituyen como personas físicas, tienen pocos empleados y número de años en el mercado. Además, en su mayoría aplican un proceso administrativo empírico y su ubicación es más urbana que rural.

Método

El trabajo tiene un enfoque cuantitativo con un alcance descriptivo, puesto que se analizan; características, datos generales, y estructura organizacional de la micro y pequeña empresa del municipio de San Salvador Huixcolotla, Puebla.

El diseño de la investigación es no experimental, transversal de tipo descriptivo, el cual permite indagar sobre algunos aspectos que forman parte del funcionamiento de las micro y pequeñas empresas del municipio en un solo intervalo de tiempo que es el mes de marzo de 2016.

El Municipio de San Salvador Huixcolotla, Puebla, cuenta con 2241 (Inegi, s.f.) unidades económicas. De ese número de empresas, se decidió elegir a 435 como tamaño de muestra, la cual se diseñó con un grado de confiabilidad de 95%, y un error de 5%. La muestra comprende empresas del sector privado, que tienen de entre dos hasta cincuenta trabajadores.

EL muestreo aplicado fue el no probabilístico por conveniencia. Se entrevistaron a los trabajadores que fungen como directores de las empresas. Para la recolección de datos se emplearon a estudiantes de la Universidad quienes aplicaron un cuestionario con 12 preguntas cerradas, las cuales fueron medidas con la escala de Likert de 5 puntos.

Este estudio es parte de la investigación publicada en el libro “Análisis sistémico de la micro y pequeña empresa en México” coordinado por Posada R., Aguilar O., Peña, N., (2016)

Resultados/discusión

1. Características de la empresa estudiadas.

Tabla 2 Año de inicio de operaciones de las Mipe estudiadas

Año de inicio de operaciones		
Años	Frecuencia	Porcentaje
1944-1952	1	0.2%
1953-1961	2	0.5%
1962-1970	1	0.2%
1971-1979	3	0.7%
1980-1988	16	3.7%
1989-1997	71	16.3%
1998-2006	107	24.6%
2007-2015	208	47.8%
2016	17	3.9%
No se sabe	9	2.1%
Total	435	100%

Fuente: Elaboración propia con base al cuestionario “Análisis Sistémico de la micro y pequeña empresa” elaborado por Posada R., Aguilar O. y Peña, N., 2016

Del total de 435 empresas muestreadas, se encontró que la mayoría tiene una antigüedad que no va más allá de los 30 años. Incluso se acentúa el inicio de operaciones en los años del 2007 al 2015. La tabla 1 nos muestra que el 51.7% de Mipes tienen una antigüedad promedio de 8 años. El porcentaje anterior se asemeja al encontrado por Navarrete (2015), en una investigación en pequeñas empresas de Guadalajara, México, en el que, en un promedio parcial, el 47.9% de empresas tienen 10 años de haber iniciado operaciones. Otro 46.2% de empresas en Huixcolotla han rebasado los 10 años de haber sido establecidas, lo que significa que ya están más consolidadas y con menor riesgo de desaparición. Una vez conocida la antigüedad de las unidades económicas, se consideró importante obtener datos sobre las actividades a las que se dedican las empresas.

Tabla 3 Actividad Principal de las Mipe muestreadas

¿Cuál es la actividad principal de tu empresa?		
	Frecuencia	Porcentaje
Actividades primarias: agricultura	22	5%
Industrias manufactureras	55	13%
Suministros de agua, evacuación de aguas residuales	3	1%
Construcción	2	0%
Transporte y almacenamiento	1	0%
Servicio de comidas	12	3%
Información y comunicaciones	8	2%
Otras actividades profesionales, científicas	2	0%
Salud humana y asistencia social	8	2%
Actividades artísticas, de entretenimiento	2	0%
Otras actividades: servicios	12	3%
Comercio al mayoreo y al menudeo	297	68%
No aplica	11	3%
	435	100%

Fuente: Elaboración propia con base al cuestionario “Análisis Sistémico de la micro y pequeña empresa” elaborado por Posada R., Aguilar O. y Peña, N., 2016

La actividad que predomina en las unidades económicas que se tomaron como muestra del estudio, es en un 68% el comercio al mayoreo y al menudeo. Una segunda categoría de empresas son las que se dedican a la industria manufacturera con el 13% de frecuencia, y tan solo un 5% son empresas con actividades primarias. Cabe mencionar que el municipio de San Salvador Huixcolotla cuenta con una central de abastos en la cual se comercializan gran variedad de productos agrícolas sin menoscabo de otros tipos de productos. Una vez conocido el año de fundación de cada Mipe y sus actividades principales se decidió que otra de las variables importantes era saber la evolución de la contratación de sus empleados. Los resultados son los que se presentan en la siguiente tabla

Tabla 4 Número de personas que trabajan en la empresa desde su fundación hasta la fecha

Cuando inició la empresa ¿Cuántas personas trabajaban permanentemente en tu empresa?			Hace tres años ¿Cuántas personas trabajaban permanentemente en tu empresa?			Actualmente ¿Cuántas personas trabajan permanentemente en la empresa?		
	Frecuencia	Porcentaje		Frecuencia	Porcentaje		Frecuencia	Porcentaje
0	5	1.1%	0	64	15%			
1	102	23.4%	1	56	13%	1	29	7%
2	193	44.4%	2	128	29%	2	152	35%
3	64	14.7%	3	71	16%	3	98	23%
4	27	6.2%	4	30	7%	4	50	11%

5	12	2.8%	5	25	6%	5	27	6%
6	9	2.1%	6	14	3%	6	19	4%
7	2	0.5%	7	6	1%	7	12	3%
8	7	1.6%	8	5	1%	8	17	4%
10	6	1.4%	9	1	0%	9	5	1%
12	2	0.5%	10	7	2%	10	8	2%
15	1	0.2%	11	1	0%	12	5	1%
20	1	0.2%	12	2	0%	15	1	0%
30	1	0.2%	13	2	0%	16	1	0%
40	1	0.2%	14	2	0%	17	1	0%
NC	2	0.5%	15	4	1%	18	3	1%
Total	435	100%	17	1	0%	20	3	1%
			18	1	0%	30	1	0%
			20	1	0%	54	1	0%
			25	1	0%	57	1	0%
			60	1	0%	100	1	0%
			NC	12	3%	Total	435	100%
			Total	435	100%			

Fuente: Elaboración propia con base al cuestionario “Análisis Sistémico de la micro y pequeña empresa” elaborado por Posada R., Aguilar O. y Peña, N., 2016

El número de trabajadores permanentes con mayor frecuencia en las Mipe es de uno a dos. Este número de trabajadores, al inicio de actividades de cada empresa, era de un 67% (23.4 más 44.4%). Hace tres años, el mismo número de trabajadores se redujo al 42% (13% más 29%) y en el momento de la entrevista aumentó a 58% de trabajadores (35% más 23%, empresas con 2 y 3 trabajadores). La comparación de los porcentajes permite deducir que al igual que otros tipos de empresas, las Mipe también tienen sus altibajos en el número de trabajadores empleados. Continuando con el número de trabajadores, se consideró conveniente indagar sobre cuántos familiares laboran en las Mipe. Esto se puede observar en la siguiente tabla.

Tabla 5 Familiares que trabajan permanentemente y su relación de parentesco con el fundador de la empresa

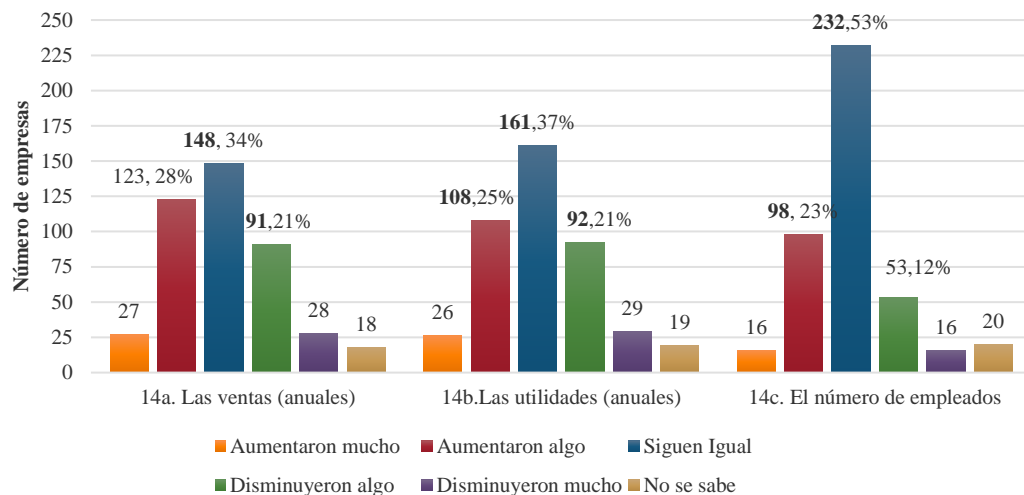
Actualmente ¿Cuántos familiares trabajan permanentemente en tu empresa?			¿Qué relación tienes con el fundador de la empresa? El fundador es...		
	Frecuencia	Porcentaje		Frecuencia	Porcentaje
0	76	17%	a) Es el fundador	267	61%
1	86	20%	b) Padre	48	11%
2	130	30%	c) Madre	13	3%
3	59	14%	d) Esposo o esposa	25	6%
4	32	7%	e) Hijo	10	2%
5	14	3%	f) Hija	5	1%
6	7	2%	g) Hermano	7	2%
7	2	0%	h) Hermana	4	1%
8	4	1%	i) Abuelo, bisabuelo, otro(a) en línea directa	10	2%

9	1	0%	k) Conocido, amigo, familia lejana o política	26	6%
10	1	0%	j) Desconocido -compró la empresa al dueño anterior	17	4%
11	23	5%	l) Otro	3	1%
Total	435	100%	Total	435	100%

Fuente: Elaboración propia con base al cuestionario “Análisis Sistémico de la micro y pequeña empresa” elaborado por Posada R., Aguilar O. y Peña, N., 2016

Respecto a familiares que laboran de manera permanente en la empresa, solo 17% no son familiares. Significa entonces, que la mayoría de trabajadores son familiares o tienen algún parentesco consanguíneo con el dueño de la empresa. Otra variable relacionada con el parentesco en la empresa, se encontró que en un 61% de los directores de las mismas son los fundadores. Otros fundadores que tienen línea directa de parentesco con el director, fueron hermanos, hijos, esposos, abuelos o bisabuelos, que sumados equivalen a un 28%. Esta situación corrobora que la mayoría de las Mipe son familiares.

Gráfico 1 En los últimos tres años ¿Qué ha pasado con los siguientes resultados de la empresa?



Fuente: Elaboración propia con base al cuestionario “Análisis Sistémico de la micro y pequeña empresa” elaborado por Posada R., Aguilar O. y Peña, N., 2016

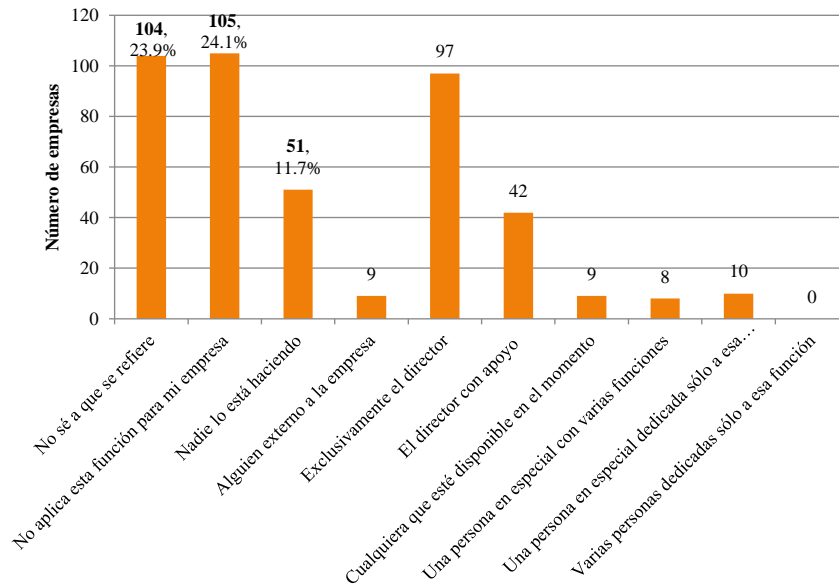
Respecto a las ventas anuales sobresalen las opiniones de que en los últimos tres años han sido iguales (34%). Otros entrevistados consideraron que aumentaron algo (28%), aunque también hay opiniones de que disminuyeron algo (21%). Otra variable investigada se refiere a las utilidades anuales. 37% de entrevistados consideraron que fueron iguales a años anteriores. Un 25% opinaron que aumentaron algo y en contraposición hubieron entrevistados cuya opinión fue, que hubo alguna disminución (21%).

Más de la mitad (53%) de entrevistados afirmaron que el número de empleados ha permanecido igual, aunque también hay empresas que aumentaron (23%) o disminuyeron (12%) el número de empleados en los últimos tres años.

2. ¿Quién realiza las principales funciones en las Mipe?

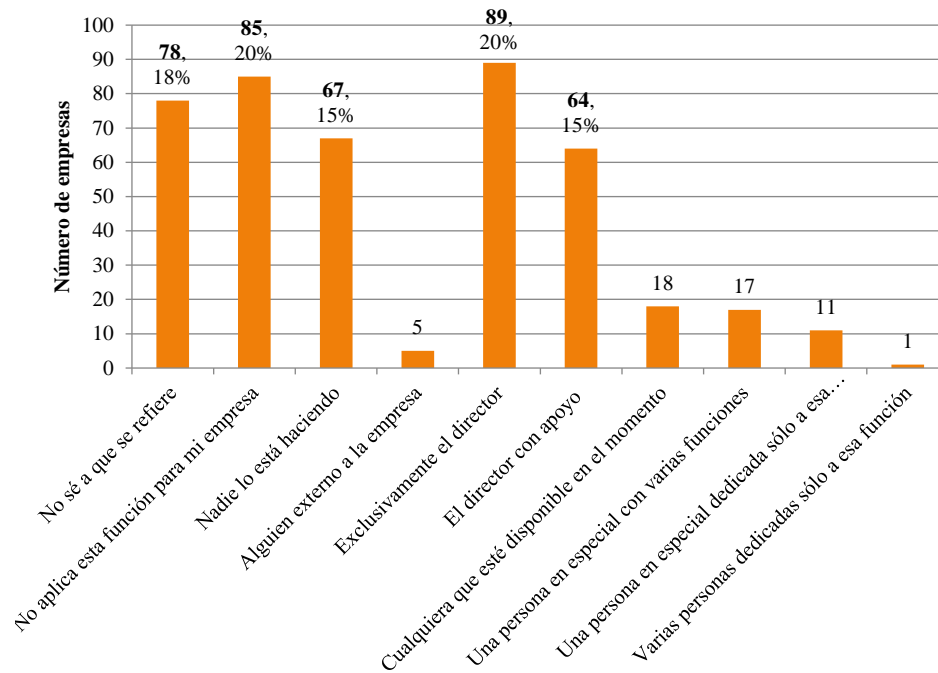
Este apartado tiene como propósito ilustrarnos sobre ¿Quién es la persona que se encarga de ejecutar las operaciones elementales para el funcionamiento de la empresa? Por lo tanto, se presenta una variable con su respectiva gráfica, la cual se refiere a un área específica de la organización.

Gráfico 2 ¿Quién realiza las funciones en recursos humanos, contratos, pagos...?



Fuente: Elaboración propia con base al cuestionario “Análisis Sistemico de la micro y pequeña empresa” elaborado por Posada R., Aguilar O. y Peña, N., 2016

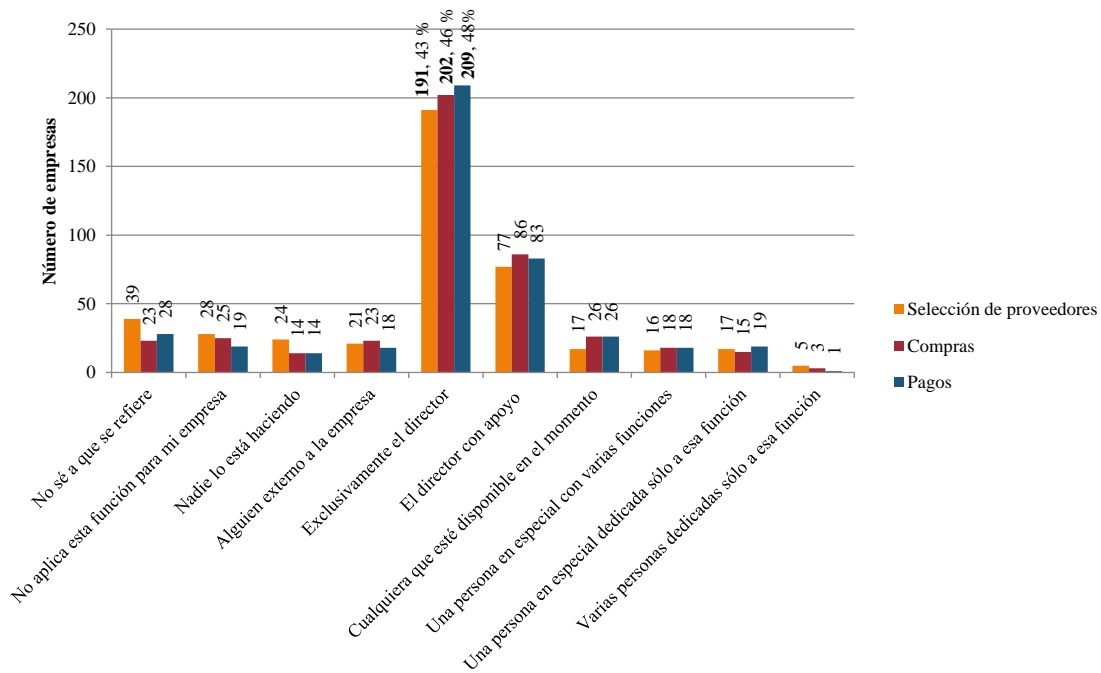
En lo que respecta al Departamento de Recursos Humanos, se observa que los más altos porcentajes de opinión recaen en los puntos siguientes: no sé a qué se refiere con el 23.9%, no aplica esta función para mi empresa con el 24.1%, nadie lo está haciendo con el 11.7%, estos datos sumados indican que un alto índice de los entrevistados, para ser exactos 260 equivalente al 59.7% de la muestra, se encuentran en estos supuestos; a) los empresarios desconocen los procedimientos formales, legales y reales que deben realizarse para la gestión de los recursos humanos de la empresa; b) si se entrevistaron a directivos de empresas con un mínimo de 2 y un máximo de 50 trabajadores, no es congruente que no se realicen gestiones para reclutar, seleccionar y contratar personal, pago de salarios, etc. Entonces al no causarse salarios, este porcentaje de empresas pueden ser de tipo familiar y los integrantes de la familia que laboran en ella no son considerados empleados; c) por otra parte, si nadie está haciendo las operaciones concernientes al departamento de recursos humanos ¿Cómo es que se está administrando el negocio? ¿El empresario está transgrediendo los derechos laborales de sus empleados? ¿La administración del personal se hace de manera empírica? Contrariamente, 97 de los entrevistados manifestaron que el director de la empresa, es quien realiza exclusivamente estas funciones, y aproximadamente 78 empresarios se apoyan de otras personas para realizar esta función.

Gráfico 3 ¿Quién realiza las funciones Análisis de mercado (conocer a los clientes)?

Fuente: Elaboración propia con base al cuestionario “Análisis Sistemico de la micro y pequeña empresa” elaborado por Posada R., Aguilar O. y Peña, N., 2016

En relación a ¿Quién realiza el análisis de mercado, para conocer a los clientes?, solo el 20% de los entrevistados exterioriza que esta función la realiza el director, mientras otro 15% la realiza el director con ayuda de otra persona, pero resulta significativo que, 20% de entrevistados manifiesta que la función no aplica para su empresa, y otro 18% desconoce a qué se refiere esta actividad.

Solamente el 15% de entrevistados afirmó que no analiza su mercado con el fin de conocer a sus clientes. Los datos anteriores indican que las Mipe de San Salvador Huixcolotla, Puebla, realizan pocas actividades por conocer a su clientela potencial, la segmentación del mercado, etc., por lo que se puede deducir que el conocimiento del mercado de los empresarios del municipio, es con base a experiencias y observación de la oferta y demanda de sus productos y servicios.

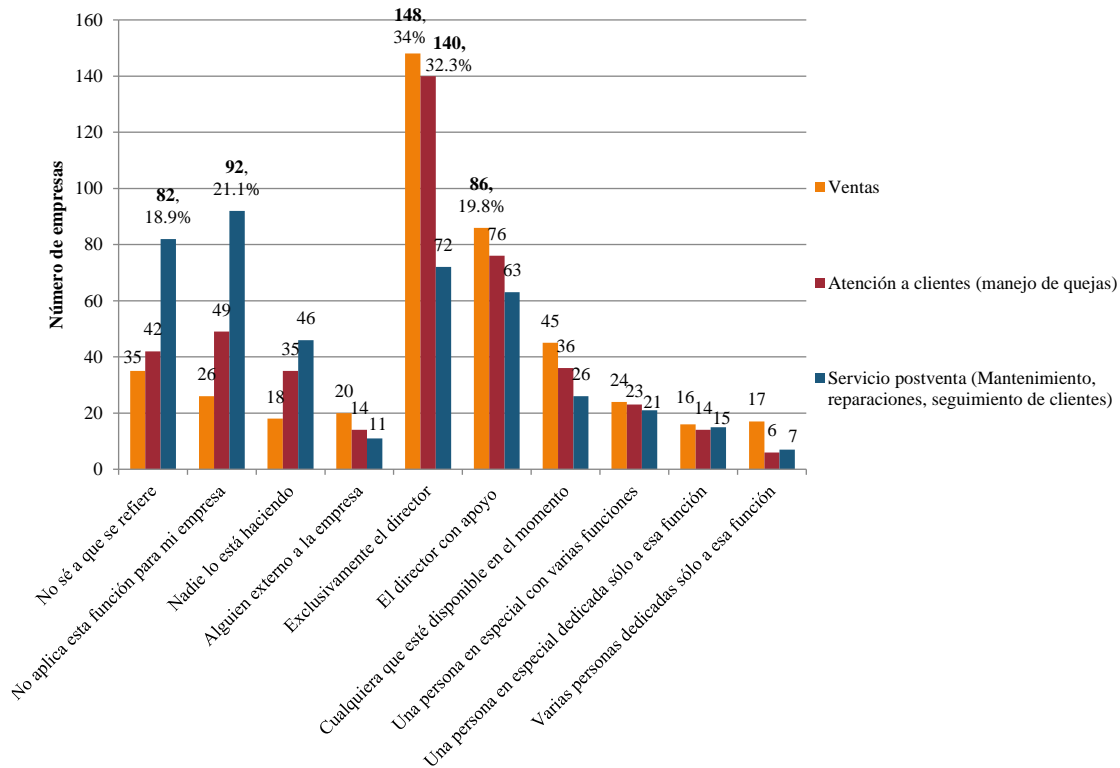
Gráfico 4 ¿Quién realiza las funciones de negociación con proveedores, compras y pagos?

Fuente: Elaboración propia con base al cuestionario “Análisis Sistémico de la micro y pequeña empresa” elaborado por Posada R., Aguilar O. y Peña, N., 2016

En lo que concierne a las gestiones de la empresa como; proveedores, compras y pagos, el director es quien en exclusiva realiza esta actividad, pues en las tres variables (proveedores, compras y pagos) del 43% y 48% de los entrevistados manifestó ser ésta una de las responsabilidades del líder de la empresa.

Por tanto, el director es quien con seguridad controla los ingresos, egresos y negociaciones del ente económico, lo cual resalta el rol que desempeña este funcionario en la toma de decisiones de la empresa, siendo esta actividad crucial para mantener el negocio en el mercado y en números negros.

Gráfico 5 ¿Quién realiza las funciones de gestión de ventas, atención a clientes y servicio postventa?



Fuente: Elaboración propia con base al cuestionario “Análisis Sistemico de la micro y pequeña empresa” elaborado por Posada R., Aguilar O. y Peña, N., 2016

Relativo a la gestión de ventas 34% de los entrevistados coincidió en que esta función recae exclusivamente en el director de la empresa, y el 19.8% en que el director realiza la gestión de ventas con apoyo de otra persona. Así mismo el director es quien se encarga de dar seguimiento y atención a las quejas que presentan los clientes de acuerdo a lo expresado por el 32.3% de los participantes. Por otra parte, respecto al servicio postventa de dar seguimiento a los clientes, 21.1% de entrevistados coincide en que esta función no aplica para su empresa y el 18.9% desconoce lo referente al término seguimiento postventa. Los datos corroboran lo expresado en gráficas anteriores respecto a que en el director recaen muchas de las actividades y funciones principales de la empresa, como en este caso es la venta y atención a clientes.

Conclusión

La mayoría de las Mipes en la localidad de San Salvador Huixcolotla, se dedican al comercio al mayoreo y menudeo, han rebasado los 10 años de antigüedad demostrando con esto, que tienen menos probabilidad de desaparecer, esta última afirmación es avalada por los argumentos que cometa Fenton y Padilla (2012), la percepción generalizada de que 80 % de las nuevas empresas desaparecen antes de cumplir 2 años de vida (Banco de México, 2015). El número de trabajadores de las Mipes oscila entre 1 y 5, siendo la mayoría de sus integrantes familiares, además de que en un alto porcentaje el director es el fundador de la empresa, por lo que se deduce que los problemas que pueden prevalecer son la profundización de conflictos, tolerancia hacia el personal incompetente por mencionar algunos, sin embargo, también se suelen tener ventajas de éste suceso como el altruismo y la lealtad familiar.

Dos quintas partes de los directivos tienen como primera perspectiva que las ventas, las utilidades y el número de empleados en su negocio se han mantenido igual, en segundo término una cuarta parte considera que han aumentado, en tercer lugar casi la quinta parte comenta que han disminuido en su empresa, aunque los resultados de los rubros analizados no son críticos, se considera como área de oportunidad para poder mejorar en la gestión de ventas, debido a que involucra actividades primordiales para la permanencia de las empresas.

Más de la mitad de los empresarios de San Salvador Huixcolotla no tienen el conocimiento en procedimientos administrativos, legales y contables, son ellos quienes realizan la mayoría de las actividades respecto a los rubros mencionados, sin solicitar apoyo, de igual manera contamos con un área de oportunidad en las funciones de análisis de mercado, no se cuenta con los conocimientos para detectar los gustos y preferencias de los clientes. Finalmente se menciona como resultado de la presente investigación, que en la mayoría de los directores recaen las funciones de las áreas de; gestión de ventas, atención a clientes y servicio postventa, además de las decisiones de negociación con proveedores, compras y pagos, por ello es importante atender las necesidades o áreas de oportunidad de los directivos de las Mipe de San Salvador Huixcolotla, Puebla.

Referencias

Aparicio, J. M. (2012). *Micros, pequeñas y grandes empresas, dos circuitos económicos separados*. Lazaro Cárdenas, Michoacán, México: Economía, sociedad y territorio. Recuperado el 8 de agosto de 2016, de http://www.dof.gob.mx/nota_detalle.php?codigo=5421766&fecha=30/12/2015

Banco de México. (abril de 2015). Recuperado el 7 de septiembre de 2016, de Reporte sobre la condiciones de competencia en el otorgamiento de crédito a las pyme: <http://www.banxico.org.mx/publicaciones-y-discursos/publicaciones/informes-periodicos/reporte-sobre-las-condiciones-de-competencia-en-lo/%7BB0D52028-C9F4-9410-0DA9-AA76BD9474AB%7D.pdf>

Diario Oficial de la Federación. (30 de Diciembre de 2015). Recuperado el 15 de agosto de 2016, de Reglas de Operación del Fondo Nacional Emprendedor para el ejercicio fiscal 2016: http://www.dof.gob.mx/nota_detalle.php?codigo=5421766&fecha=30/12/2015

Inegi. (s.f.). Inegi. Recuperado el 15 de Junio de 2016, de Directorio Estadístico Nacional de Unidades Económicas (Denue): <http://www3.inegi.org.mx/sistemas/descarga/?c=200>

Navarrete, F. E. (Junio de 2015). Scielo. Recuperado el 8 de agosto de 2016, de Las prácticas de desarrollo sustentable: un acercamiento descriptivo a las pequeñas empresas de Guadalajara, México: http://www.scielo.org.co/scielo.php?script=sci_arttext&pid=S0120-46452015000100005&lng=en&tlng=pt

Rafael Posada Velázquez, O. C. (2016). *Análisis Sistémico de la Micro y Pequeña empresa en México*. México: Pearson Educación, México.